

ACCU-CHEK® Instant



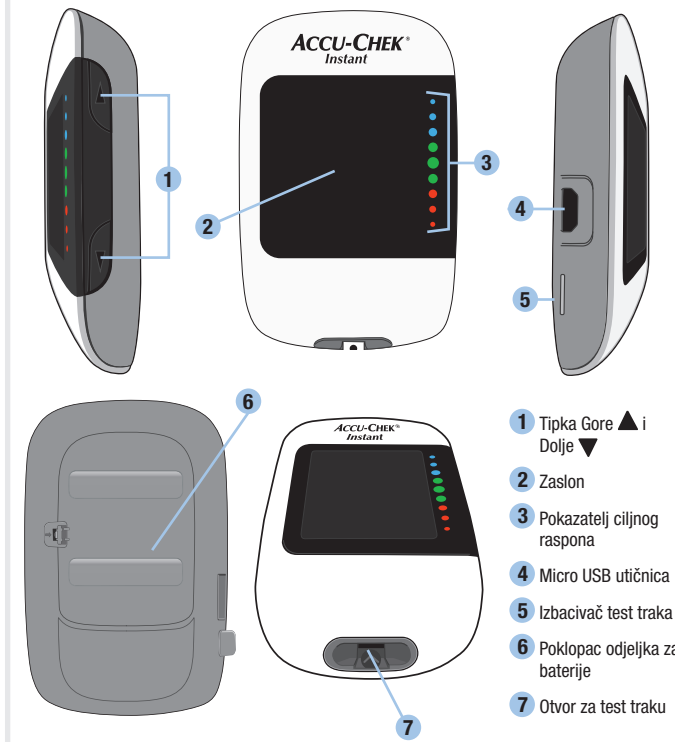
POČNITE OVDJE

VODIČ ZA POČETNIKE

Kako biste pronašli aplikacije za upravljanje dijabetesom koje su kompatibilne s vašim aparatom, posjetite stranicu www.accu-chek.com.

ACCU-CHEK®

Prikaz aparata



- 1 Tipka Gore ▲ i Dolje ▼
- 2 Zaslona
- 3 Pokazatelj ciljnog raspona
- 4 Micro USB utičnica
- 5 Izbacivač test traka
- 6 Poklopac odjeljka za baterije
- 7 Otvor za test traku

Postavite vrijeme i datum



Aparat za mjerenje glukoze u krvi od vas traži da postavite vrijeme i datum prilikom prvog uključivanja. **Set-up** se pojavljuje na zaslonu, a sat treperi.

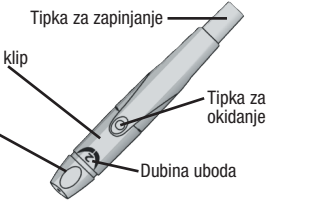
Pritisnite ▲ ili ▼ kako bi pomaknuli sat unaprijed ili unatrag.



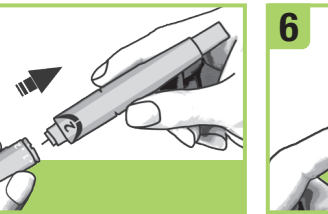
Pritisnite i držite ▲ kako biste postavili sat i prešli na sljedeće polje.

Ponovite korake 1 i 2 kako biste namjestili svako polje. Nakon što ste namjestili godinu, pritisnite i držite ▼ dok se ne pojavi trepereći simbol test trake kako biste pohranili svoje postavke.

Postavljanje lancetara

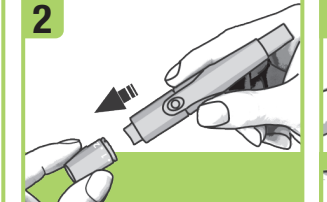


Upoznajte lancetar Accu-Chek Softclix.

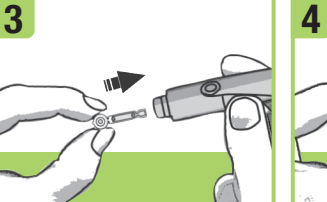


Stavite kapicu natrag na lancetar. Zarez na kapici mora biti poravan sa zarezom na lancetaru.

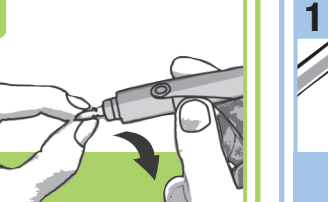
Ponovite korake 1 i 2 kako biste namjestili svako polje. Nakon što ste namjestili godinu, pritisnite i držite ▼ dok se ne pojavi trepereći simbol test trake kako biste pohranili svoje postavke.



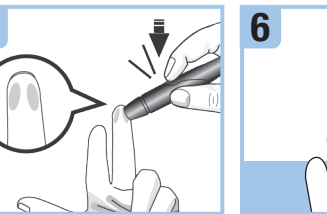
Skinite kapicu s lancetara tako što ćete ju povući ravno prema gore. Kapicu na lancetaru nemojte zakretati.



Umetnite lancetu u lancetar dok ne sjedne na mjesto.

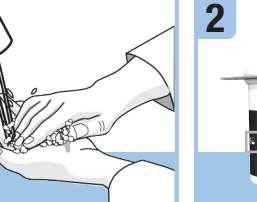


Skinite zaštitnu kapicu s lancete.

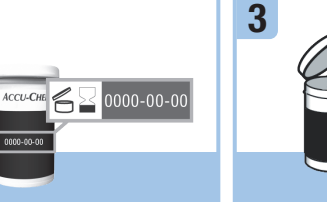


Kada je lancetar spreman za rad, tipka za okidanje će požutjeti. Odložite lancetar u stranu dok ne budete spremni ubosti prst.

Provedite mjerenje glukoze u krvi



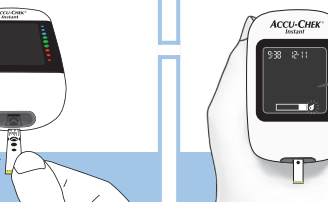
Operite i osušite ruke prije mjerenja glukoze u krvi.



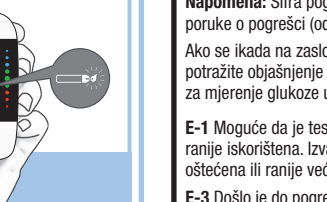
Provjerite rok valjanosti na kutiji test traka. Ne koristite test trake kojima je istekao rok valjanosti.



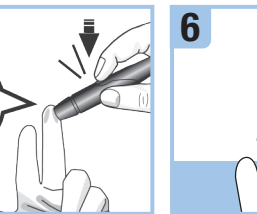
Izvadite test traku iz kutije. Čvrsto zatvorite poklopac.



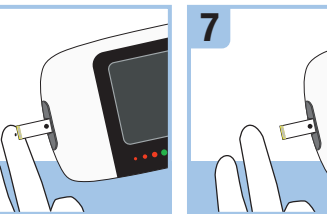
Umetnite metalni kraj test trake u aparat za mjerenje glukoze u krvi.



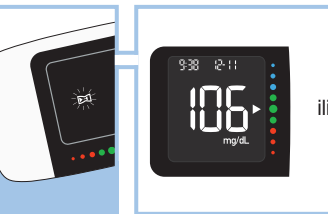
Aparat se uključuje. Pojavljuje se svjetleći simbol kapljice.



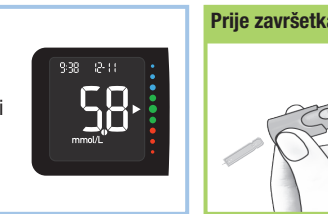
Snažno pritisnite lancetar na bočnoj strani jagodice prsta i pritisnite žutu tipku za okidanje kako biste uboli prst.



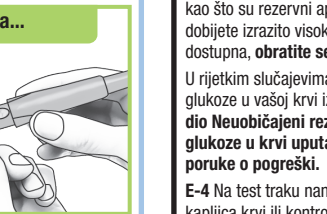
Dotaknite kapljicu krvi **žutim rubom** test trake. Nemojte stavljati kapljicu krvi na vrh test trake.



Kada se pojavi svjetleći simbol pješčanog sata odmaknite prst od test trake. Ako ne maknete prst s test trake, možete dobiti netočne rezultate mjerenja.



Rezultat mjerenja pojavit će se na zaslonu za manje od 4 sekundi.



Skinite kapicu lancetara. Usmjerite lancetu od sebe. Izvucite potisni klip kako biste okinuli lancetu.

Poruke o pogreškama

Napomena: Šifra pogreške i **Err** izmjenjivat će se na zaslonu za sve šifrirane poruke o pogrešci (od E-1 do E-14).

Ako se ikada na zaslonu pojavi bilo koja od u nastavku navedenih poruka, odmah potražite objašnjenje u dijelu Poruke o pogreškama u poglavlju Održavanje aparata za mjerenje glukoze u krvi i uklanjanje poteškoća u uputama za uporabu.

E-1 Moguće da je test traka oštećena, nepravilno umetnuta u aparat ili da je već ranije iskorištena. Izvadite i ponovno umetnite test traku ili je zamijenite ako je oštećena ili ranije već iskorištena.

E-3 Došlo je do pogreške s aparatom ili s test trakom. Ova poruka o pogrešci može se pojaviti ako poklopac kutije test traka nije čvrsto zatvoren. Test trake mogu biti oštećene zbog nepravilnog čuvanja ili rukovanja. **Nikada ne donosite odluke o liječenju na temelju poruke o pogrešci.** Ponovite mjerenje glukoze u krvi. Ako se poruka o pogrešci E-3 opet pojavi, provedite kontrolno mjerenje s kontrolnom otopinom i novom test trakom. Pogledajte dio Provođenje kontrolnog mjerenja u poglavlju Kontrolna mjerenja u uputama za uporabu. Ako se i dalje pojavljuje poruka o pogrešci E-3, upotrijebite alternativnu metodu za mjerenje glukoze u krvi kao što su rezervni aparat za mjerenje i test trake. Ako alternativnom metodom dobijete izrazito visoke rezultate mjerenja glukoze u krvi ili alternativna metoda nije dostupna, **obrati se svojem liječniku bez odlaganja.**

U rijetkim slučajevima poruka o pogrešci E-3 može ukazivati na to da je razina glukoze u vašoj krvi izrazito visoka i iznad mjernog raspona sustava. **Pogledajte dio Neuobičajeni rezultati mjerenja glukoze u krvi u poglavlju Mjerenja glukoze u krvi uputa za uporabu za pojednosto o drugim mogućim uzrocima poruke o pogrešci.**

E-4 Na test traku nanosena je nedovoljna količina krvi ili kontrolne otopine, ili je kapljica krvi ili kontrolne otopine nanosena nakon što je mjerenje počelo. Bacite test traku i ponovite mjerenje glukoze u krvi ili kontrolno mjerenje.

E-6 Krv ili kontrolna otopina nanosena je na test traku prije nego što je na zaslonu počeo titrati simbol kapljice. Bacite test traku i ponovite mjerenje glukoze u krvi ili kontrolno mjerenje.

E-7 Došlo je do elektronske pogreške. Izvadite baterije, pritisnite i držite pritisnutom bilo koju tipku aparata najmanje 2 sekunde i ponovo umetnite baterije. Provedite mjerenje glukoze u krvi ili kontrolno mjerenje.

E-8 Temperatura je iznad ili ispod dopuštenog raspona za sustav. Podatke o radnim uvjetima sustava potražite u uputama za uporabu test traka. Premjestite se u područje s odgovarajućim radnim uvjetima i ponovite mjerenje glukoze u krvi ili kontrolno mjerenje. Nemojte zagrijavati ni hladiti aparat na umjetan način.

E-9 Baterije su možda istrošene. Ponovno uključite aparat. **Ako se nalazite u hladnoj okolini, premjestite se na mjesto s umjerenijom temperaturom i ponovno provedite mjerenje.** Ako se poruka i dalje pojavljuje nakon nekoliko pokušaja, zamijenite baterije. Ako se poruka ponovno pojavi nakon što su baterije zamijenjene, izvadite baterije, pritisnite i držite pritisnutom bilo koju tipku aparata najmanje 2 sekunde i ponovno umetnite baterije.

E-10 Postavke vremena i datuma možda nisu ispravne. Trepereći simbol bežičnog rada pojavljuje se dok aparat za mjerenje glukoze u krvi nastoji sinkronizirati vrijeme i datum s uparenim uređajem. Kada je simbol bežičnog rada nestao, pritisnite tipku Gore kako biste isključili aparat. Pritisnite tipku Gore drugi put dok se ne pojavi trepereći simbol test trake. Ako sinkronizacija vremena i datuma nije bila uspješna, aparat će vas obavijestiti o postavljanju vremena i datuma nakon sljedećeg uključivanja. Pogledajte odjeljak Postavljanje vremena i datuma u poglavlju Vaš novi sustav u uputama za uporabu.

E-11 Test traka je možda oštećena. Ponovite mjerenje glukoze u krvi ili kontrolno mjerenje s novom test trakom.

E-12 Vaš uzorak krvi možda sadrži preveliku razinu askorbata. Obratite se svom liječniku.

E-13 Možda se u otvoru za umetanje test trake nalazi tekućina ili strani materijal. Izvadite i ponovno umetnite test traku ili ponovite mjerenje glukoze u krvi ili kontrolno mjerenje s novom test trakom. Ako je greška i dalje prisutna obratite se službi podrške za korisnike.

E-14 Došlo je do elektronske greške. Obratite se službi podrške za korisnike.

Napomena: Ako se poruke o pogreškama ponovno pojave, obratite se službi podrške za korisnike.

E-8 Temperatura je iznad ili ispod dopuštenog raspona za sustav. Podatke o radnim uvjetima sustava potražite u uputama za uporabu test traka. Premjestite se u područje s odgovarajućim radnim uvjetima i ponovite mjerenje glukoze u krvi ili kontrolno mjerenje. Nemojte zagrijavati ni hladiti aparat na umjetan način.

E-9 Baterije su možda istrošene. Ponovno uključite aparat. **Ako se nalazite u hladnoj okolini, premjestite se na mjesto s umjerenijom temperaturom i ponovno provedite mjerenje.** Ako se poruka i dalje pojavljuje nakon nekoliko pokušaja, zamijenite baterije. Ako se poruka ponovno pojavi nakon što su baterije zamijenjene, izvadite baterije, pritisnite i držite pritisnutom bilo koju tipku aparata najmanje 2 sekunde i ponovno umetnite baterije.

E-10 Postavke vremena i datuma možda nisu ispravne. Trepereći simbol bežičnog rada pojavljuje se dok aparat za mjerenje glukoze u krvi nastoji sinkronizirati vrijeme i datum s uparenim uređajem. Kada je simbol bežičnog rada nestao, pritisnite tipku Gore kako biste isključili aparat. Pritisnite tipku Gore drugi put dok se ne pojavi trepereći simbol test trake. Ako sinkronizacija vremena i datuma nije bila uspješna, aparat će vas obavijestiti o postavljanju vremena i datuma nakon sljedećeg uključivanja. Pogledajte odjeljak Postavljanje vremena i datuma u poglavlju Vaš novi sustav u uputama za uporabu.

E-11 Test traka je možda oštećena. Ponovite mjerenje glukoze u krvi ili kontrolno mjerenje s novom test trakom.

E-12 Vaš uzorak krvi možda sadrži preveliku razinu askorbata. Obratite se svom liječniku.

E-13 Možda se u otvoru za umetanje test trake nalazi tekućina ili strani materijal. Izvadite i ponovno umetnite test traku ili ponovite mjerenje glukoze u krvi ili kontrolno mjerenje s novom test trakom. Ako je greška i dalje prisutna obratite se službi podrške za korisnike.

E-14 Došlo je do elektronske greške. Izvadite baterije, pritisnite i držite pritisnutom bilo koju tipku aparata najmanje 2 sekunde i ponovo umetnite baterije. Provedite mjerenje glukoze u krvi ili kontrolno mjerenje.

Napomena: Ako se poruke o pogreškama ponovno pojave, obratite se službi podrške za korisnike.

UPOZORENJE



Rizik od ozljeda opasnih po život
Držite nove i upotrijebljene baterije izvan dohvata djece. Pročitajte Upute za uporabu za dodatne informacije.

Rizik od nastanka ozbiljnog incidenta opasnog po zdravlje
Vodič za početnike nije zamjena za upute za uporabu aparata za mjerenje glukoze u krvi Accu-Chek Instant. Upute za uporabu sadrže važne informacije o rukovanju aparatom i dodatne informacije.

Rizik od infekcije
Prilikom vađenja kapljice krvi, lancetar i kapica mogu doći u kontakt s krvlju. Lancetar je namijenjen samo za osobnu uporabu.

NAPOMENA

- Uvijek pri ruci imajte rezervni komplet baterija.
- Trajanje baterije može se razlikovati ovisno o čimbenicima kao što su temperatura i proizvođač baterije.

POSljednja izmjena: 2021-04

Roche Diabetes Care GmbH
Sandhofer Strasse 116
68305 Mannheim, Germany
www.accu-chek.com

ACCU-CHEK, ACCU-CHEK INSTANT i SOFTCLIX su zaštićeni znakovi tvrtke Roche.

© 2021 Roche Diabetes Care
09535594061(01)-0821



This file may not print or view at 100%.
Die lines and color breaks do not print.

Roche USA – 83983
V4/1 – 09535594061(01) – Black

Roche USA – 83983
V4/2 – 09535594061(01) – Cyan

Roche USA – 83983
V4/3 – 09535594061(01) – Magenta

Roche USA – 83983
V4/4 – 09535594061(01) – Yellow

PMS-QUICK START GUIDE

Approved according to SHR_SOP 04.07.08_Att A **Category 2**
The Signature will not be printed!

LAN dworatzk - Aug 17, 2021

IPM sutttona2 - Aug 20, 2021

PM/LAB andrewc2 - Aug 20, 2021

GD/LAY clarkj42 - Aug 24, 2021